



КРАТКОЕ РУКОВОДСТВО

ПО УСТАНОВКЕ И НАСТРОЙКЕ ДАГУА ANPR

Dahua Technology Rus LLC.
Russian Federation, Moscow, st. Leninskaya Sloboda, No. 19, 5-th floor, room 21

Телефон: +7 (800) 707-67-66

E-mail (Техническая поддержка): cis_support@dahuatech.com

Купить оборудование: <https://www.dahua.market>

Необходимое оборудование:

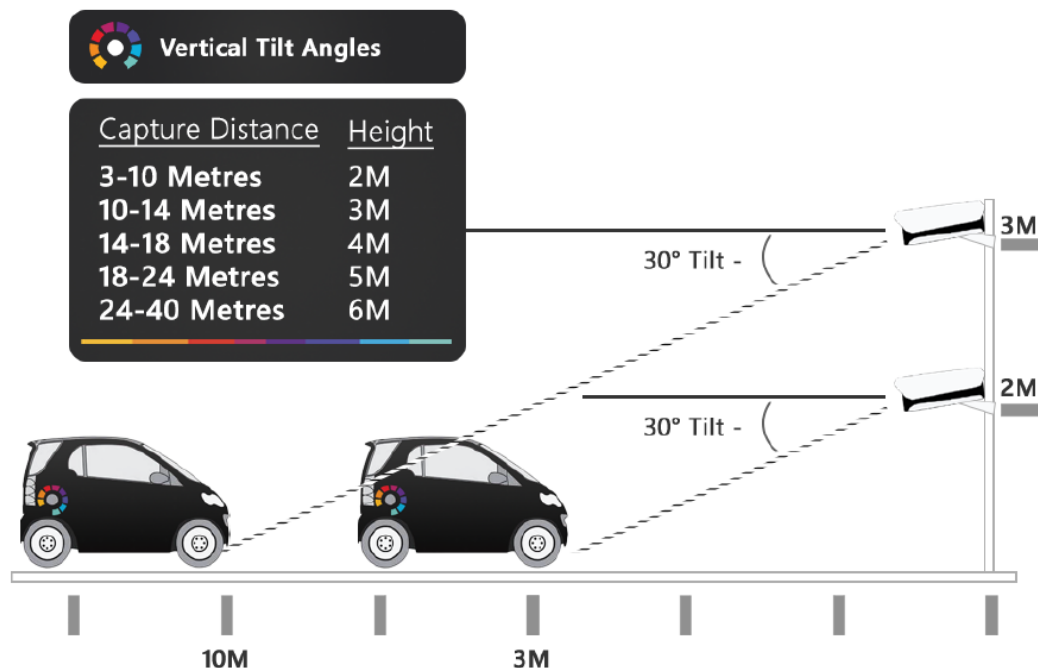
- Камера распознавания номеров Dahua
- Ноутбук, подключенный к той же сети, что и камера

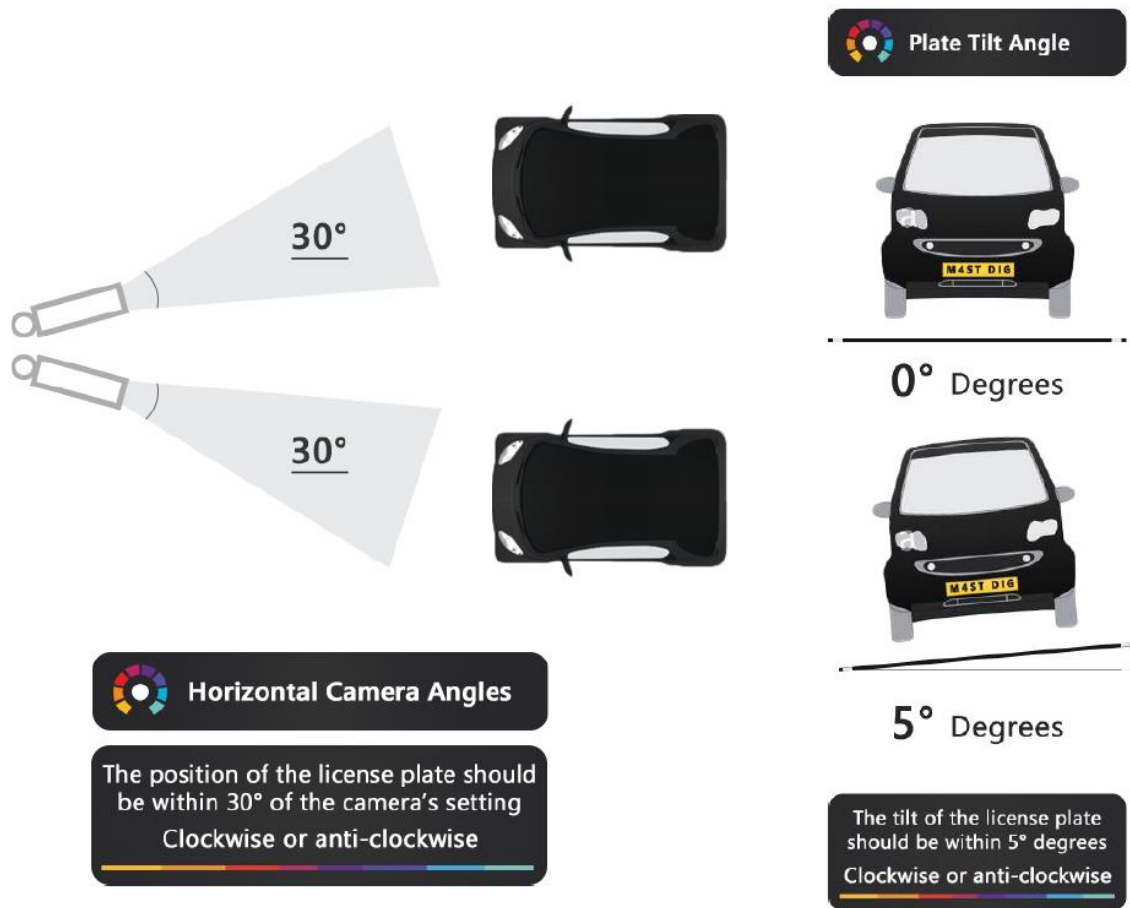
Установка

При установке камер ANPR важно, чтобы высота и угол установки камеры были правильными. Неправильная установка камеры в соответствии с ситуацией, в которой она используется, снизит способность камеры точно и эффективно считывать номерные знаки.

Распространенными ошибками являются установка камеры слишком высоко/низко или с горизонтальным/вертикальным углом больше 30°.

Ниже приведены рекомендуемые высоты и углы для справки.





Сценарии

1 – Автономный ANPR

В этом случае камера подключена к сети, но нет NVR, и поэтому камера установлена с SD-картой для хранения данных. Доступ к камере осуществляется напрямую через ПК с использованием IP-адреса камеры.

Набор функций, доступных при установленной SD-карте:

- Делайте снимки номерных знаков
- Поддерживает списки разрешенных/заблокированных
- Live View через прямой доступ с ПК
- Тревожный выход

2 — ANPR подключен к NVR

Более традиционная установка с камерой ANPR, подключенной либо напрямую к порту PoE NVR, либо через сеть LAN. В зависимости от рекордера, к которому подключена камера ANPR, будет зависеть набор доступных функций. Для обеспечения полной функциональности рекомендуется использовать серию NVR5000/600-4KS2.

Функции, доступные при подключении к регистраторам серии 4000-4KS2:

Прямо с видеорегистратора:

- Непрерывная видеозапись

Прямо с камеры ANPR

- Показать снимок номерного знака
- Список разрешений
- Тревожный выход
- Прямая трансляция

Функции, доступные при подключении к регистраторам серии NVR5000/600-4KS2:

Любые номерные знаки, блокировка/список разрешений запускают события, включая:

- Запись
- Использование реле NVR
- Зуммер сетевого видеорегистратора
- Снимок
- Полноэкранный просмотр в реальном времени
- Поддержка по электронной почте

Установка

При настройке камеры ANPR для использования с сетевым видеорегистратором или в качестве автономного решения все устройства должны быть сначала подключены. DHI-ITC237-PW6M-IRLZF1050-B поддерживает PoE (802.3at) или может питаться от источника постоянного тока 12 В.

Примечание. Различные модели ANPR могут иметь разные соединения.

Разъемы камеры

Ethernet Port – 100/1000 RJ45 POE+ 802.3at



12v DC IN



24v AC IN



RS-485 / RS-232



Alarm IO



Audio IO



Analogue Output (CVBS)



Конфигурация

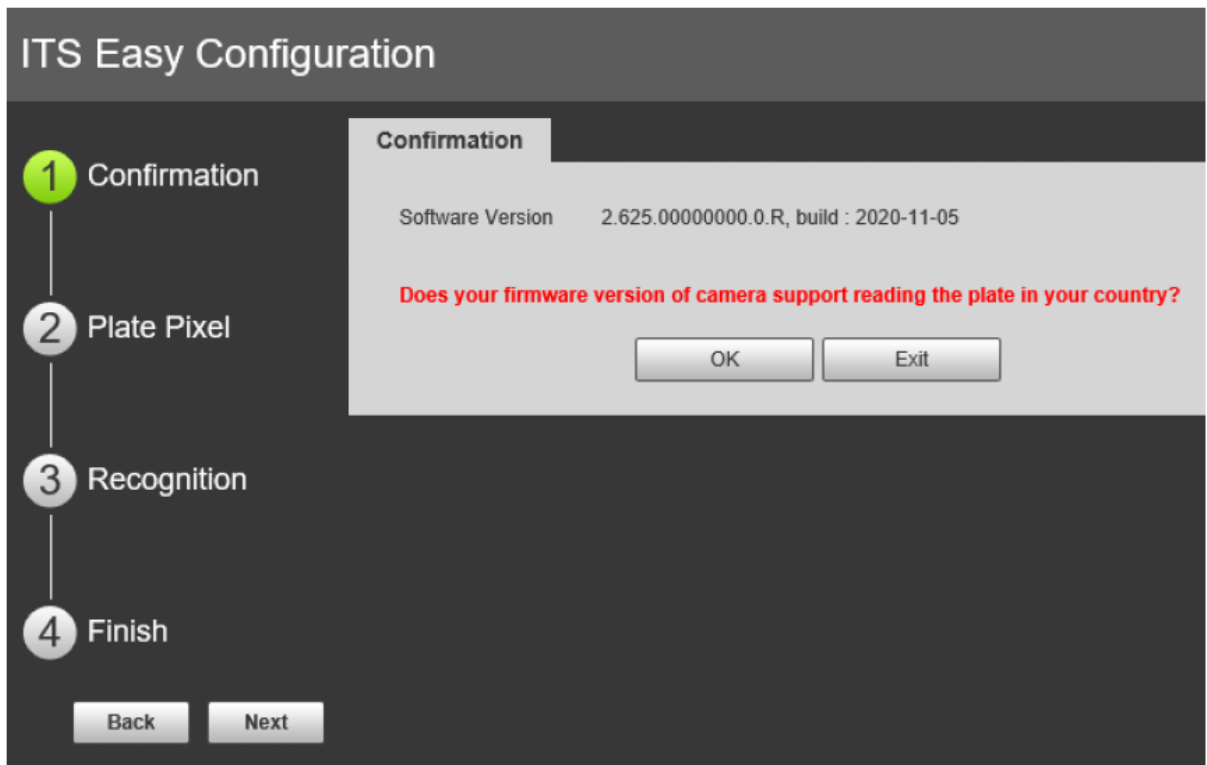
После того, как камера установлена и подключены все необходимые соединения. Используя ПК/ноутбук, подключенный к той же сети, что и камера, войдите в IP-адрес камеры по умолчанию (192.168.1.108), чтобы инициализировать камеру. Кроме того, вы можете использовать ConfigTool в наборе инструментов Dahua, чтобы активировать камеру и при необходимости настроить IP-адрес.

ПРИМЕЧАНИЕ. Если ANPR подключен напрямую к NVR, вам необходимо включить виртуальный хост в регистраторе, чтобы обеспечить прямой доступ к камере. Различные модели ANPR могут иметь параметры, отличные от показанных ниже.

При первом входе в ANPR вам может быть предложено установить подключаемый модуль веб-браузера. При появлении запроса установите, закройте и снова откройте браузер и повторно войдите в камеру.

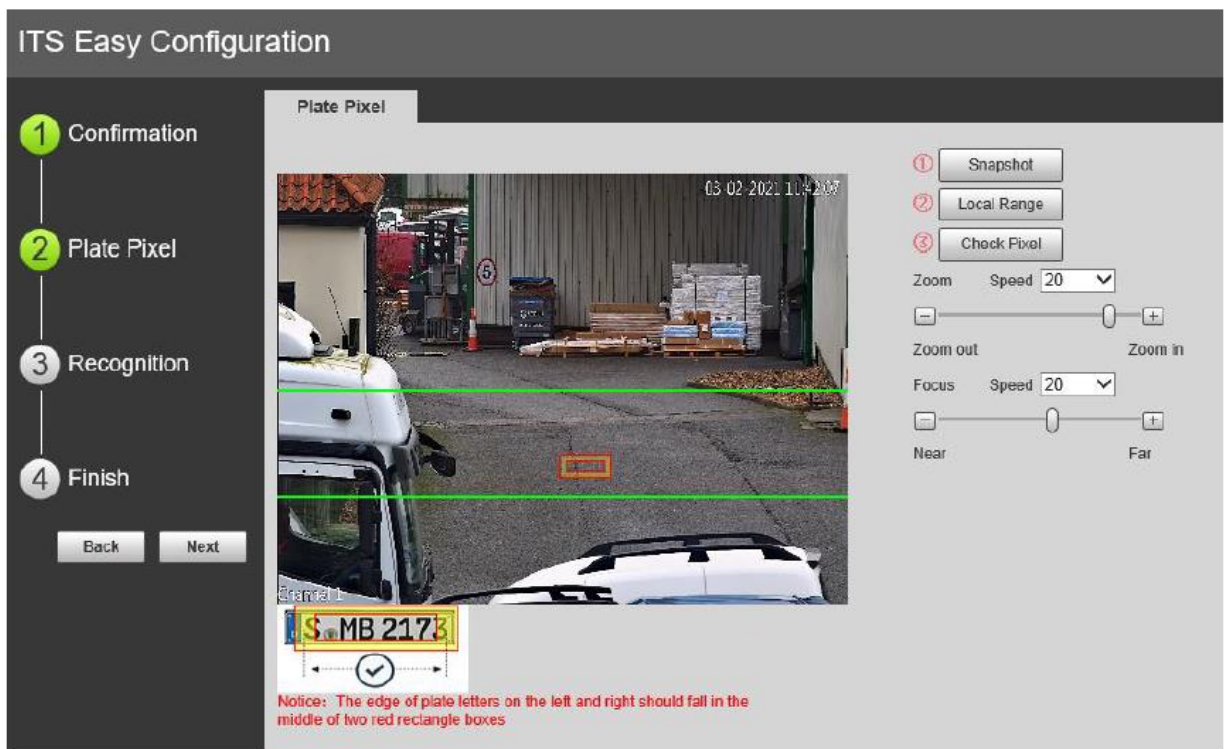
Чтобы настроить ANPR, выберите вкладку «Руководство» сверху, чтобы пройти процесс настройки камеры.

Шаг 1



Убедитесь, что версия прошивки камеры правильная, и нажмите OK.

Шаг 2

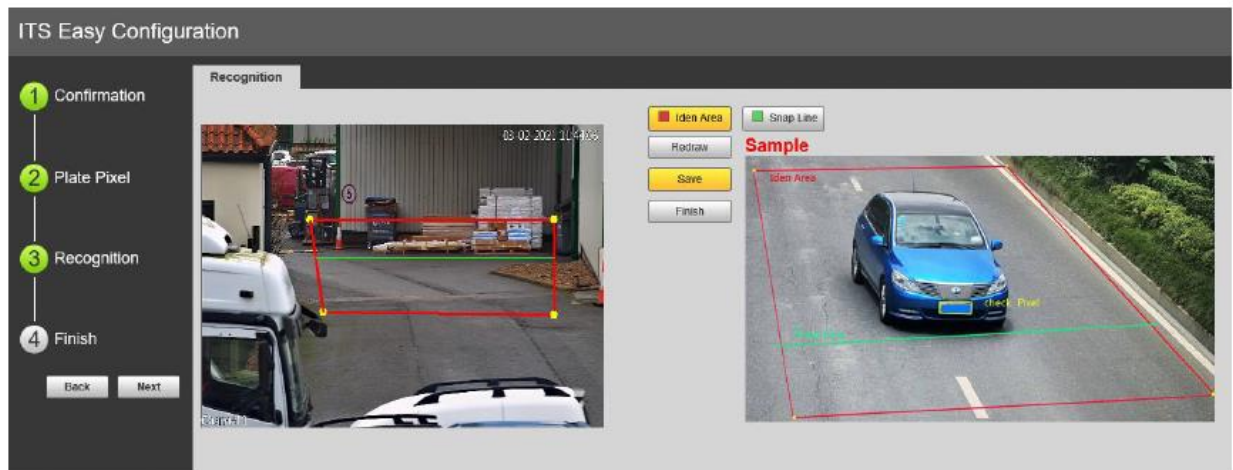


Нажмите кнопку «Снимок», чтобы приостановить трансляцию видео в реальном времени, когда номерной знак находится в зеленой зоне.

Перетащите красно-желтое поле на номерной знак, используя направляющую вниз, чтобы подобрать правильный размер. Вы можете увеличить красное/желтое поле в цифровом виде, нажав кнопку «Локальный диапазон».

Используйте ползунки «Масштаб» и «Фокус», чтобы вручную настроить камеру в соответствии с требованиями сцены, чтобы обеспечить точное распознавание.

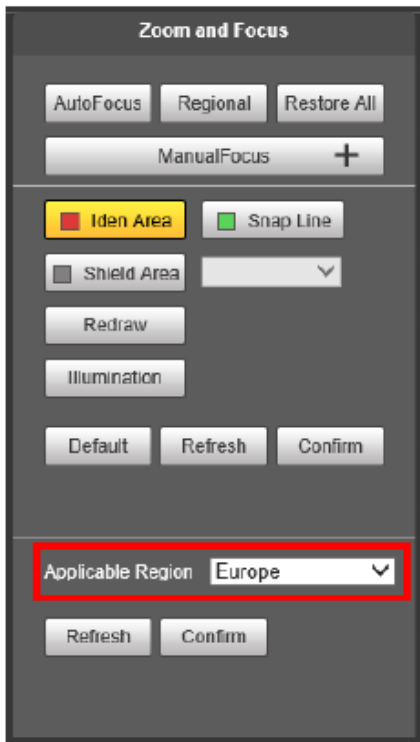
Шаг 3



Выберите «Область идентификации» и нажмите «Перерисовать», чтобы нарисовать поле идентификации. Сделайте то же самое с «Линия привязки», чтобы определить, в какой точке будет сделан снимок.

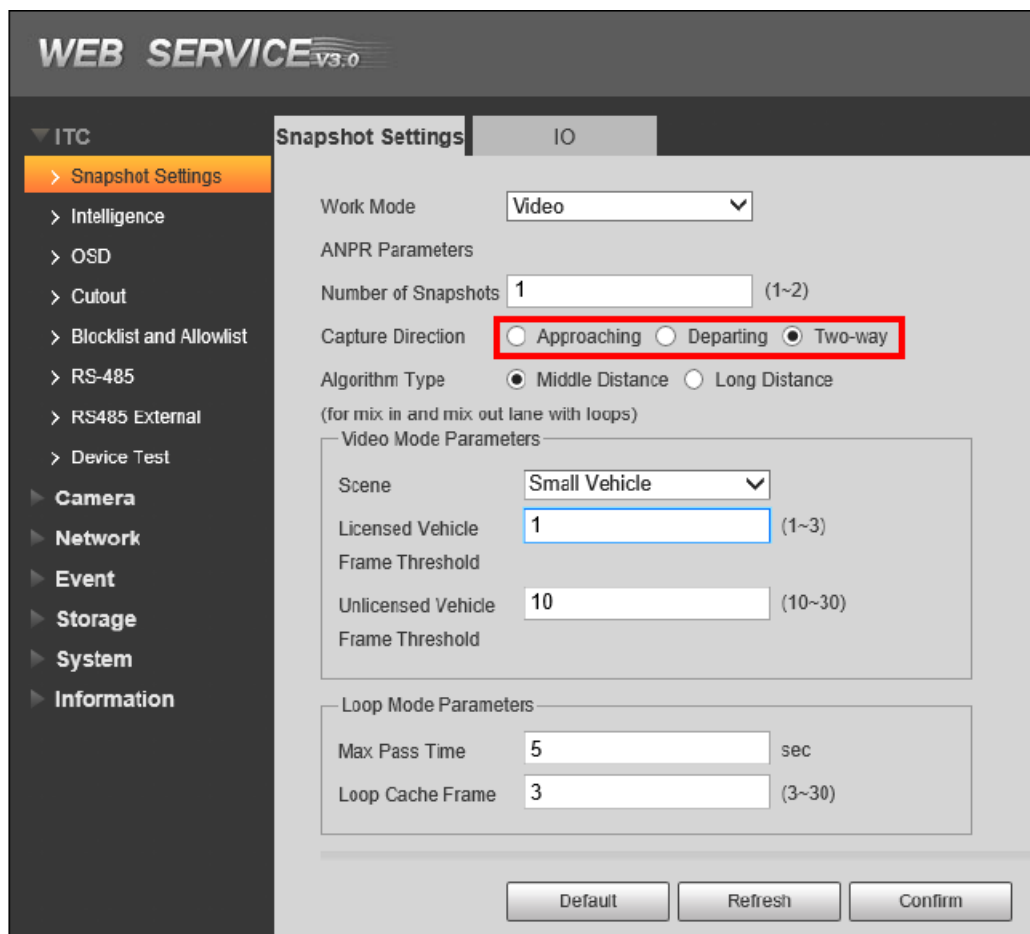
Шаг 4

Затем вы можете отрегулировать настройку, нажав «Конфигурация (LPR)» в правом верхнем углу просмотра в реальном времени. Убедитесь, что «Применимый регион» установлен правильно.

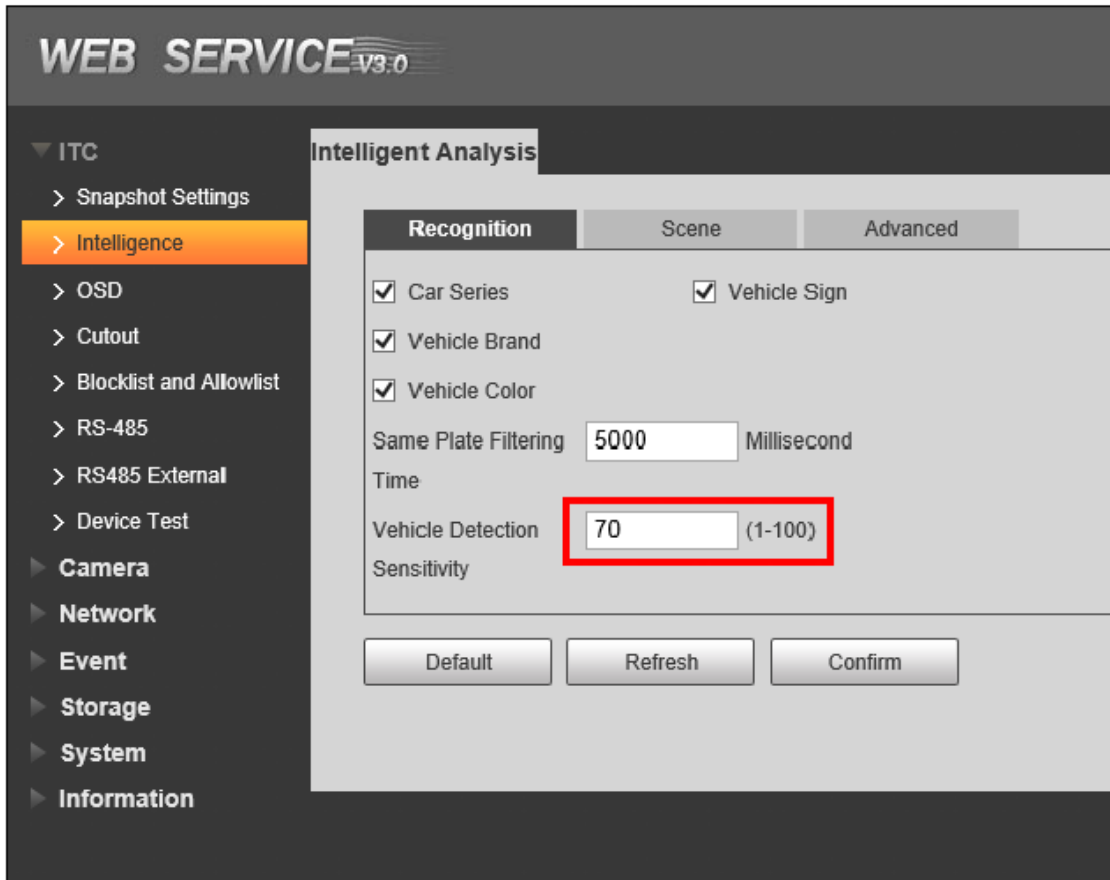


Дальнейшую настройку можно выполнить, перейдя в «Настройки» > «ИТС».

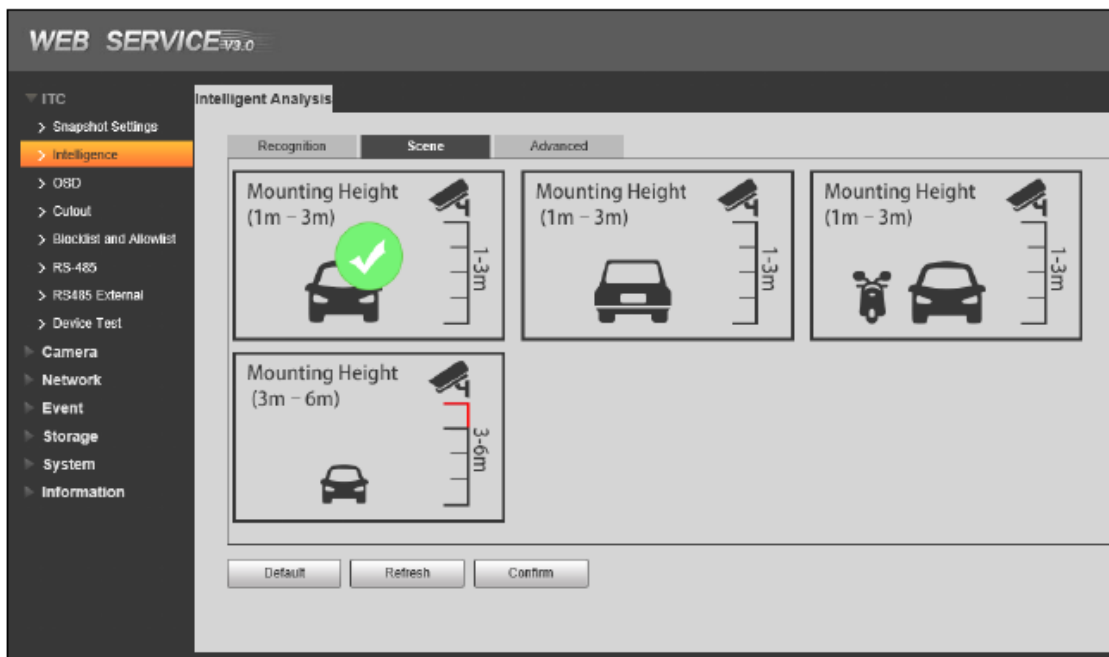
Перейдите к «Настройки снимков». Отсюда вы можете установить направление захвата.



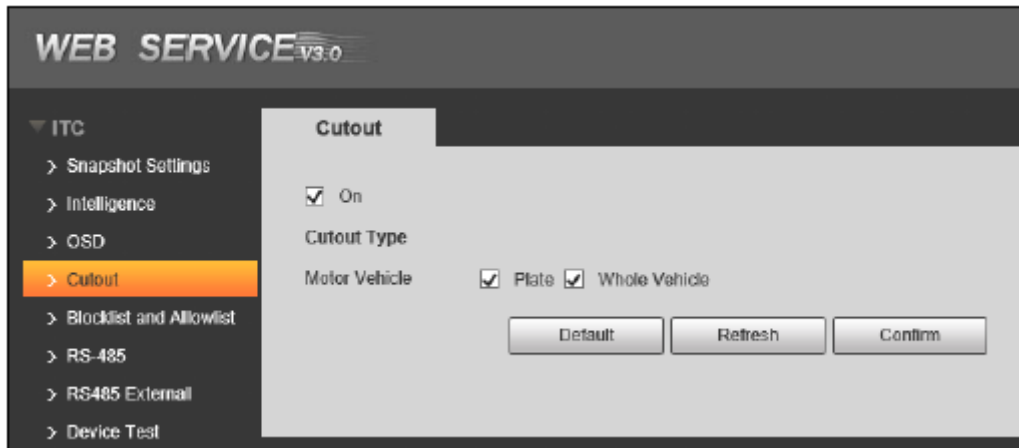
В разделе «Интеллект» > «Распознавание» настройте чувствительность обнаружения транспортных средств в соответствии со сценой. Хорошей отправной точкой является 70.



Выберите «Сцена» и убедитесь, что выбран правильный вариант для используемого развертывания.

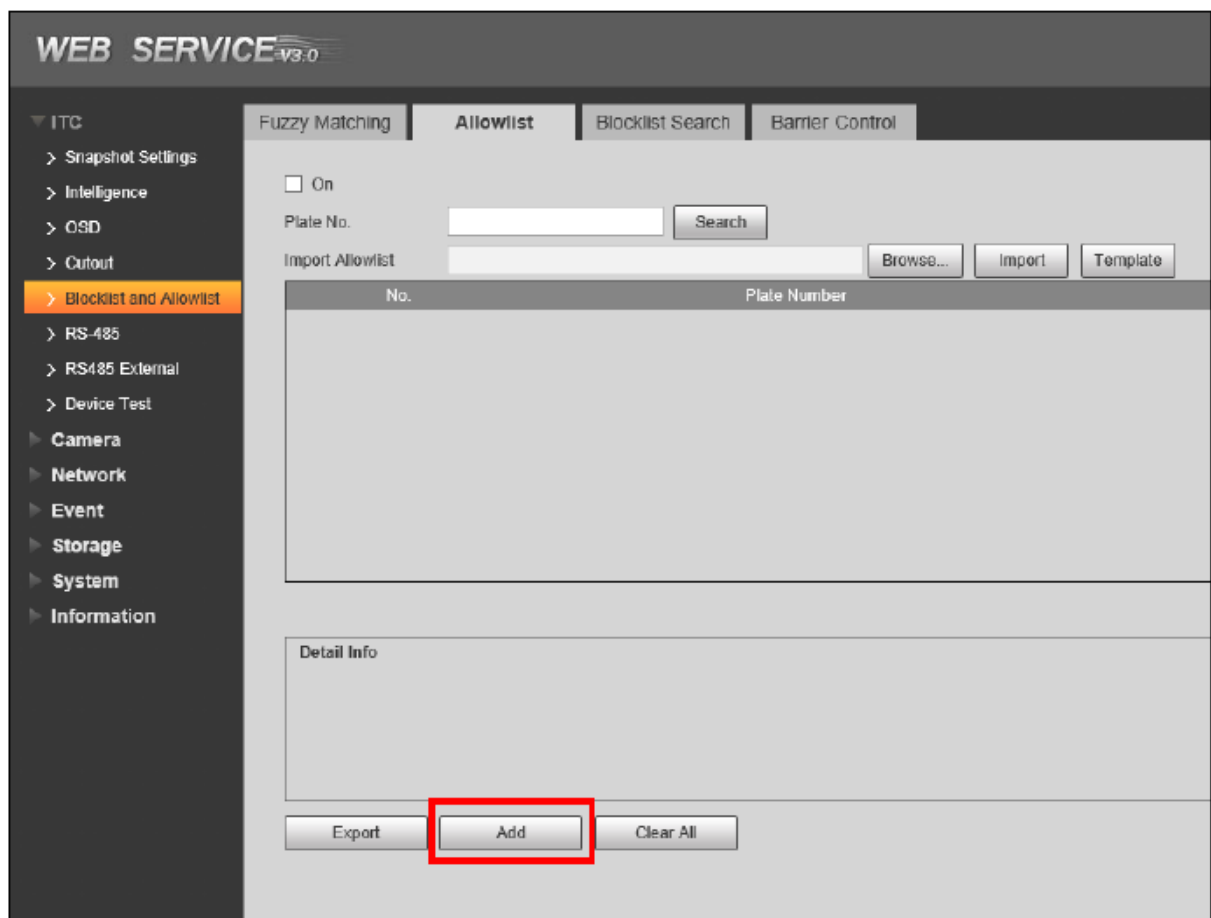


В «Cutout» вы можете настроить, хотите ли вы только номерной знак или весь автомобиль.



Из «черного списка и списка разрешенных» вы можете настроить, какие конкретные номерные знаки могут получить доступ.

Чтобы добавить номерной знак в список разрешенных, выберите «Список разрешенных» и нажмите «Добавить».



Введите данные номерного знака, идентификатор карты, дату начала и окончания, имя владельца и нажмите «Сохранить». Если вы хотите добавить сразу несколько, установите флажок «Продолжить добавление». В качестве альтернативы вы можете загрузить файл шаблона .csv, отредактировать и повторно импортировать список за один раз.

В разделе «Управление шлагбаумом» вы можете настроить работу ворот/шлагбаума. Вы также можете вручную открыть/закрыть, чтобы проверить, правильно ли все подключено.

Если ANPR развернут автономно и не подключен ни напрямую, ни по сети к NVR, вам нужно будет вставить SD-карту в камеру, чтобы иметь возможность сохранять любые данные.

Выберите Хранилище > Место назначения > Локальное. Нажмите «Форматировать», чтобы отформатировать SD-карту. После завершения она готова к использованию.

